



บทที่ 5 การบริจาคร่างกาย และอวัยวะ

ข้อมูลจาก นายแพทย์มารวย ฒนายวงค์



การบริจาคร่างกาย

การบริจาคร่างกายหรือการบริจาคอวัยวะ เป็นการทำความดีที่มีเนื่องจากเป็นการสละสวาทร่างกายและอวัยวะของตนเองที่ตนเองเคยหวงแหนมาตลอดให้แก่ผู้อื่น นับเป็นบุญกุศลอันยิ่งใหญ่แก่ผู้บริจาค

ผู้ที่ต้องการบริจาคร่างกายต้องมีอายุไม่ต่ำกว่า 20 ปี บริบูรณ์ และไม่เกิน 70 ปี (นับถึงวันที่ทำพิธีกรรมบริจาคร่างกาย) ไม่เป็นโรคติดต่อ ดังนี้ คือ โรคเอดส์ วัณโรค และโรคเรื้อน โรคไวรัสตับอักเสบบี และโรคติดต่อร้ายแรงอื่น ๆ ไม่เป็นผู้พิการทางร่างกายจนไม่เหมาะสมแก่การศึกษา เช่น แขน ขาขาด หรือพิการแต่กำเนิดทำให้ร่างกายผิดรูป

ผู้บริจาคร่างกายต้องทำพิธีกรรมแสดงเจตนาบริจาคร่างกายตนเองกับคณะแพทยศาสตร์หรือคณะวิทยาศาสตร์ที่ตนเอง

ดำเนินการตามเจตนารมณ์ของผู้วายชนม์ทำให้เกิดการฟ้องร้องกันซึ่งสร้างความยากลำบากให้แก่หน่วยงานผู้รับบริจาคร่างกายอย่างมาก

ข้อปฏิบัติเมื่อผู้บริจาคร่างกายเสียชีวิตแล้ว ให้ญาติพี่น้องของผู้ตายรีบโทรศัพท์แจ้งเจ้าหน้าที่หน่วยงานที่รับบริจาคภายใน 24 ชั่วโมง ห้ามฉีดยากันศพเน่า เจ้าหน้าที่ของหน่วยงานที่รับบริจาคจะดำเนินการให้ โดยเจ้าหน้าที่จะไปตรวจสภาพศพ ฉีดยารักษาสภาพศพ และให้ญาติผู้ดำเนินการเรื่องใบมรณะบัตรของผู้ตายควบคู่กับรอกการดำเนินการของหน่วยงานที่รับบริจาคร่างกาย

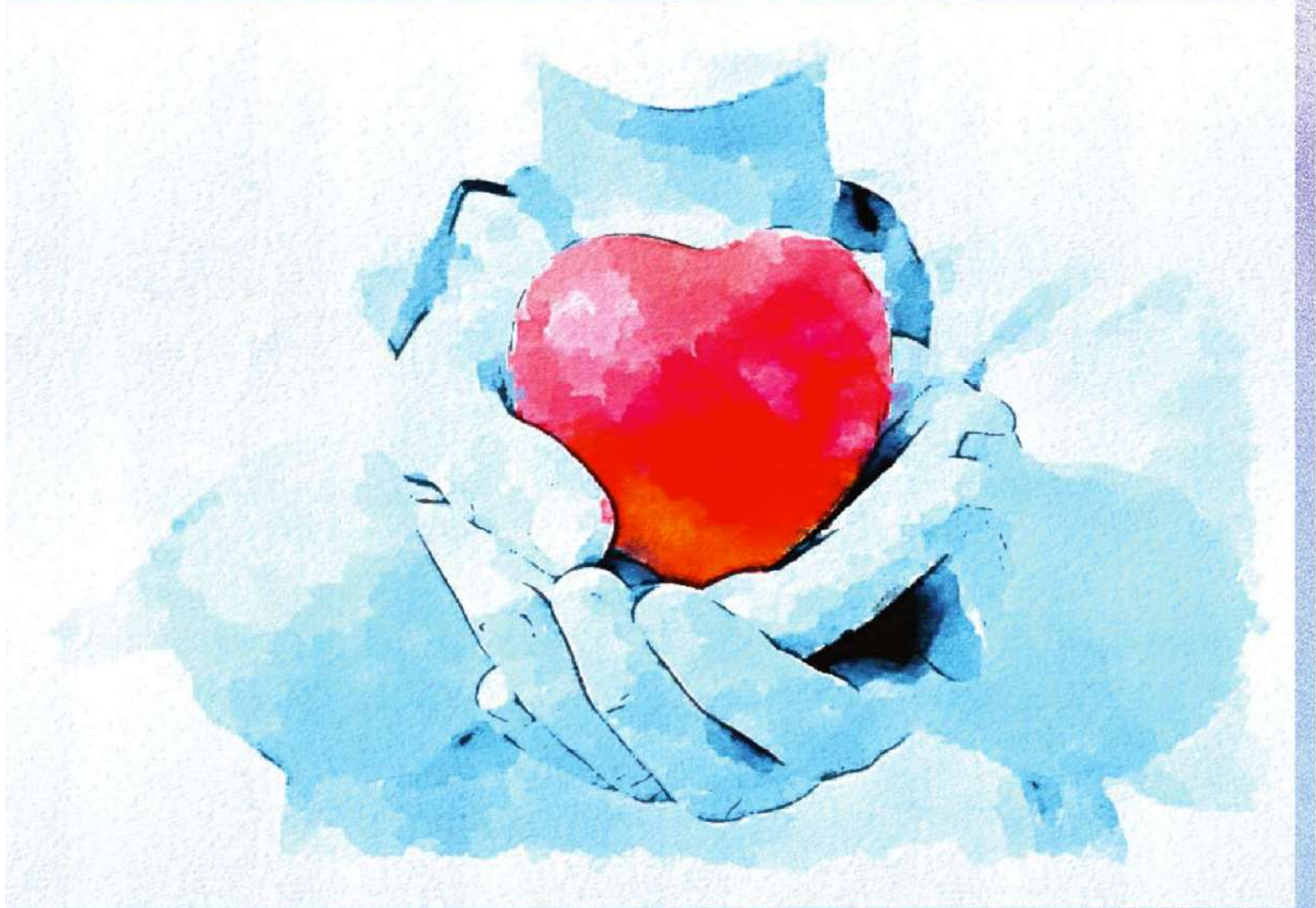
การดำเนินการของหน่วยงานที่รับบริจาคร่างกาย คือ รักษาสภาพศพของผู้ตายให้เหมาะสมกับการเป็นอาจารย์ใหญ่เพื่อใช้สำหรับการเรียนการสอนในคณะแพทยศาสตร์หรือคณะวิทยาศาสตร์ โดยหน่วยงานที่รับบริจาคร่างกาย



ประเทศไทยมีหน่วยงานที่รับบริจาคร่างกายดังต่อไปนี้

หน่วยงาน	สถานที่ติดต่อ
<p>1 คณะแพทยศาสตร์ จุฬาลงกรณ์มหาวิทยาลัย</p>	<p>ศาลาหินตัด โทรศัพท์ 0-2256-4397 , 0-2256-4281 ต่อ 0 หรือ 4 หรือ 7 <u>ฝ่ายกายวิภาคศาสตร์ ศูนย์ฝึกผ่าตัด โรงพยาบาลจุฬาลงกรณ์ 1873 ถ.พระรามที่ ๔ แขวงปทุมวัน เขตปทุมวัน กรุงเทพฯ 10330</u> โทรศัพท์ 0-2256-4281 ต่อ 140 , 0-2256-4737 ศึกษารายละเอียดได้ที่ http://www.chulalongkornhospital.go.th/anatomyreg/</p>
<p>2 คณะแพทยศาสตร์ ศิริราชพยาบาล มหาวิทยาลัยมหิดล</p>	<p>ภาควิชากายวิภาคศาสตร์ ตึกกายวิภาคศาสตร์ ชั้น 1 โรงพยาบาลศิริราช เลขที่ 2 ถ.พรานนก แขวงศิริราช เขตบางกอกน้อย กรุงเทพฯ โทรศัพท์ 0-2419-7035 หรือ 0-2411-0241-9 ต่อ 7035</p>
<p>3 คณะวิทยาศาสตร์ มหาวิทยาลัยมหิดล</p>	<p>ภาควิชากายวิภาคศาสตร์ คณะวิทยาศาสตร์ มหาวิทยาลัยมหิดล ถนนพระราม 6 เขตราชเทวี กรุงเทพฯ 10400 โทรศัพท์ 0-2201-5400, 0-2201-5402, 0-2354-7346 ศึกษารายละเอียดได้ที่ http://www.sc.mahidol.ac.th/scan/thai/</p>
<p>4 คณะแพทยศาสตร์ มหาวิทยาลัยธรรมศาสตร์</p>	<p>ธุรการสถานวิทยาศาสตร์พรีคลินิก ชั้น 4 อาคารคุณากร คณะแพทยศาสตร์ มหาวิทยาลัยธรรมศาสตร์ ต.คลองหนึ่ง อ.คลองหลวง จ.ปทุมธานี 12120 โทรศัพท์ 0-2926-9710-1, 0-2926-9714</p>
<p>5 คณะแพทยศาสตร์ มหาวิทยาลัย ศรีนครินทรวิโรฒ</p>	<p>วิชากายวิภาคศาสตร์ คณะแพทยศาสตร์ มหาวิทยาลัยศรีนครินทรวิโรฒ สุขุมวิท 23 เขตวัฒนา กรุงเทพฯ 10110 โทรศัพท์ 0-2260-1532, 0-2260-2234-5 ต่อ 4502</p>

หน่วยงาน	สถานที่ติดต่อ
<p>6 โรงพยาบาลพระมงกุฎเกล้า</p>	<p>ภาควิชากายวิภาคศาสตร์ วิทยาลัยแพทยศาสตร์ พระมงกุฎเกล้า 317 ถ.ราชวิถี เขตราชเทวี กรุงเทพฯ 10400 โทรศัพท์ 027639300 ต่อ 93606, 93607</p>
<p>7 คณะแพทยศาสตร์ มหาวิทยาลัยเชียงใหม่</p>	<p>ภาควิชากายวิภาคศาสตร์ คณะแพทยศาสตร์ มหาวิทยาลัย เชียงใหม่ 110 ถ.อินทวิโรจ ต.ศรีภูมิ อ.เมือง จ.เชียงใหม่ 50200 โทรศัพท์ (053)-945312 โทรสาร (053)-945304 ศึกษารายละเอียดได้ที่ http://www.med.cmu.ac.th/dept/anatomy/2011/</p>
<p>8 คณะวิทยาศาสตร์การแพทย์ มหาวิทยาลัยนเรศวร</p>	<p>งานรับบริจาคร่างกาย ภาควิชากายวิภาคศาสตร์ คณะวิทยาศาสตร์การแพทย์ มหาวิทยาลัยนเรศวร (ส่วนหนองอ้อ) ต.ท่าโพธิ์อำเภอเมือง จ.พิษณุโลก 65000 โทรศัพท์ 0-5596-4705, 0-5596-4752, 0-5596-4792 ศึกษารายละเอียดได้ที่ http://www2.medsci.nu.ac.th/web2012/unit/Anatomy/index.php</p>
<p>9 คณะแพทยศาสตร์ มหาวิทยาลัยขอนแก่น</p>	<p>หน่วยรับบริจาคร่างกาย ภาควิชากายวิภาคศาสตร์ คณะแพทยศาสตร์ มหาวิทยาลัยขอนแก่น ถ.มิตรภาพ อ.เมืองขอนแก่น จ.ขอนแก่น 40002 โทรศัพท์ (043) 348381, (043) 363173, (043) 363212, (043) 242342-6, (043) 348360-8, (043) 347518-26 ต่อ 3173 หรือ 3212</p>
<p>10 คณะวิทยาศาสตร์ มหาวิทยาลัย สงขลานครินทร์</p>	<p>ศูนย์รับบริจาคร่างกาย ภาควิชากายวิภาคศาสตร์ คณะวิทยาศาสตร์ มหาวิทยาลัยสงขลานครินทร์ วิทยาเขต หาดใหญ่ จ.สงขลา 90112 โทรศัพท์ 0-7428-8151, 0-7428-8131 ศึกษารายละเอียดได้ที่ http://www.sc.psu.ac.th/Department/Anatomy/Web_new/index.html</p>



การบริจาคอวัยวะ

การบริจาคอวัยวะ คือ การนำอวัยวะที่สมบูรณ์ของบุคคลหนึ่งไปปลูกถ่ายอวัยวะให้แก่ผู้ป่วยที่ไม่สามารถรักษาให้หายได้ด้วยวิธีอื่นๆ เพื่อช่วยให้ผู้ป่วยดังกล่าวมีชีวิตอยู่ต่อไปได้ ซึ่งแตกต่างจากการบริจาคร่างกาย เพราะการบริจาคร่างกายจะนำร่างกายไปใช้เพื่อการศึกษาของนักศึกษาแพทย์ ทันตแพทย์ พยาบาล เท่านั้น และไม่สามารถบริจาคทั้ง 2 อย่างพร้อมกันได้

ปัจจุบันอวัยวะที่สามารถบริจาคได้ ได้แก่ หัวใจ และลิ้นหัวใจ ปอด ตับ ไต ดวงตา ผู้ที่จะบริจาคอวัยวะได้ต้อง

- 1) อายุไม่เกิน 60 ปี
- 2) เสียชีวิตจากสภาวะสมองตายด้วยสาเหตุต่างๆ
- 3) ปราศจากโรคติดเชื้อ และโรคมะเร็ง
- 4) ไม่เป็นโรคเรื้อรัง เช่น เบาหวาน หัวใจ โรคไต ความดันโลหิตสูง โรคตับ และไม่ติดสุรา
- 5) อวัยวะที่จะนำไปปลูกถ่ายต้องทำงานได้ดี
- 6) ปราศจากเชื้อโรคที่สามารถถ่ายทอดจากบุคคลหนึ่งไปสู่บุคคลหนึ่งผ่านทาง การปลูกถ่ายอวัยวะได้ เช่น ไวรัส ตับอักเสบนิดบี ไวรัสเอดส์ เป็นต้น

7) ประการสุดท้ายที่สำคัญมาก คือ ผู้บริจาคอวัยวะจะต้องแจ้งเรื่องการบริจาคอวัยวะแก่บุคคลในครอบครัวหรือญาติให้รับทราบด้วย เพื่อให้บุคคลในครอบครัวดำเนินการตามความประสงค์ของผู้บริจาคอย่างถูกต้อง

การบริจาคอวัยวะในประเทศไทยนั้น สภากาชาดไทยเป็นผู้ดำเนินการแต่เพียงผู้เดียว ผู้ต้องการบริจาคสามารถติดต่อสอบถามข้อมูลและแสดงความจำนงบริจาคอวัยวะได้ที่ ศูนย์รับบริจาคอวัยวะสภากาชาดไทย อาคาร เติตพระเกียรติสมเด็จพระญาณสังวร (เจริญ สุวฑฺฒโน) ชั้น 5 ถนนอังรีดูนังต์ ปทุมวัน กรุงเทพฯ 10330 โทร. 1666 หรือ 0 2256 4045-6 โทรสาร 0 2255 7968 อีเมล: odc-trcs@red-cross.or.th

เมื่อศูนย์รับบริจาคอวัยวะฯ ได้รับข้อความแสดงความจำนงบริจาคอวัยวะของท่านแล้ว ศูนย์รับบริจาคอวัยวะฯ จะส่งบัตรประจำตัวผู้มีความจำนงบริจาคอวัยวะให้ตามที่อยู่ระบุไว้ หลังจากที่ท่านได้รับบัตรประจำตัวผู้มีความจำนงบริจาคอวัยวะจากศูนย์รับบริจาคอวัยวะฯ แล้วอย่าลืมกรอกชื่อ และรายละเอียดการบริจาคลงในบัตร กรุณาเก็บบัตรประจำตัวผู้แสดงความจำนงบริจาคอวัยวะไว้กับตัวท่าน หากสูญหายกรุณาติดต่อกับศูนย์รับบริจาคอวัยวะ สภากาชาดไทย

ในทางปฏิบัติ ผู้บริจาคสามารถบริจาคอวัยวะและร่างกายพร้อมกันได้แต่ใช้จริงได้เพียงอย่างเดียว เมื่อผู้บริจาคเสียชีวิตญาติและเจ้าหน้าที่จะตัดสินใจร่วมกันอีกครั้งว่าควรดำเนินการอย่างไร

“ บริจาคอวัยวะแก่เพื่อนมนุษย์
คือ ที่สุดแห่งการให้ ”

ว.วชิรเมธี